

The image shows the exterior of a brick building. On the left side, there is a red cross symbol above the text 'S:t GÖRANS' in large, green, 3D letters. The text 'Capio S:t Görans Sjukhus' is overlaid in white, bold font. Below it, 'Kvalitetsrapport' is also in white, bold font. The bottom line, 'Kirurg- och Onkologklinikens Vårdavdelningar', is in white, bold font. The background is a brick wall with some windows and green foliage in the foreground.

**Capio S:t Görans Sjukhus**  
**Kvalitetsrapport**  
**Kirurg- och Onkologklinikens**  
**Vårdavdelningar**





# Kirurg- och Onkologklinikens slutenvårdsavdelningar

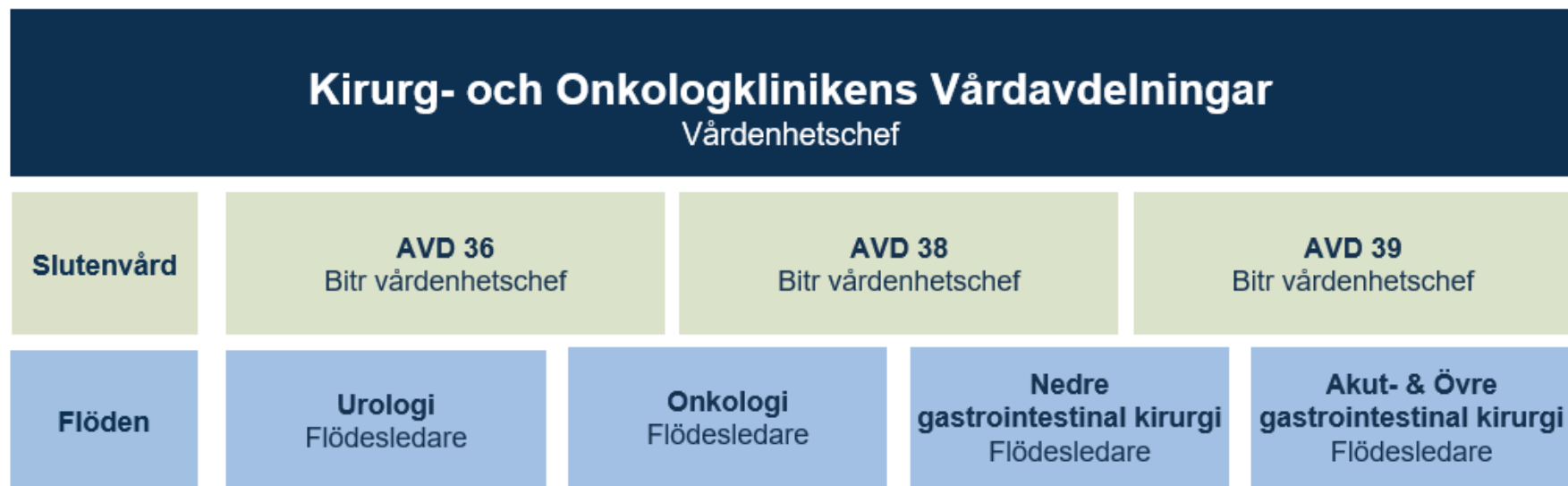
På Kirurg- och Onkologklinikens vårdavdelningar tas patienter med kirurgisk sjukdom och cancer i behov av inläggande utredning och behandling omhand.

Till vårdavdelningarna kommer patienterna direkt från akuten eller för en planerad operation efter utredning via någon av mottagningarna.

Det akuta flödet startar på akutmottagningen där patient bedöms av ett vårdlag för vidare utredning och behandling på avdelningen. I det elektiva flödet kommer patienterna till avdelningen för vård efter sin operation. Inför större bukkirurgi kommer vissa patienter även innan operationen till vårdavdelning.

Den patientnära vården består av tvärprofessionella team och innefattar patienter i flödena; urologi, akut kirurgi, nedre gastro, övre gastro, bröst samt onkologi. Sjuksköterskorna och undersköterskorna har en bred kompetens inom olika omvårdnadsåtgärder förenat med dessa flöden.

# Verksamhetsbild



# Organisation

## Flöden

- Akut kirurgi
- Bröst
- Nedre gastro
- Onkologi
- Urologi
- Övre gastro

## Avd 36

Avdelning 36 är uppdelad på ett urologiskt flöde och ett nedre gastro- flöde.

Hit kommer patienter akut för njurstenar eller urologiska blödningar, tarmvred och blödningar från nedre mag-tarmkanalen.

På avdelningen vårdas patienter som kommer för en planerad operation för prostatacancer eller tarmcancer.

## Avd 38

Avdelning 38 är inriktad på sjukdomar i övre mag-tarmkanalen eller cancer. De flesta patienterna är akuta men en liten del kommer för en planerad operation så som gall-operation och överviktsoperation.

I det akuta flödet är utredning av cancer en stor del av verksamheten, och det genomförs många ERCP:er inom flödet.

Patienter med pågående cancerbehandling i behov av inläggande vård kommer hit.

## Avd 39

Avdelning 39 är en kirurgisk akutvårdsavdelning. Hit kommer patienterna direkt från akutmottagningen för vård.

Vanliga sjukdomar blindtarmsinflammation, blödning i mag- tarmkanalen, tarmvred och gallbesvär

# Avd/mottagning i siffror



**7 700**

Slutenvårdskontakter  
årligen



**2 350**

Akuta operationer  
årligen



**115**

Antal medarbetare  
(FTE)



**3,1**

Medelvårdtid (dygn)

# Patientens röst

## Patientcitat

”

*Allt jag fick ta del av under mina dagar på sjukhuset var mycket bra. Från när jag kom in på akuten tills jag skrevs ut kände jag mig väldigt väl mottagen och proffsigt bemött. Tack!*

## NPS: 43

Antal svar: 1342

Hur troligt är det att du skulle rekommendera den här enheten till någon i din situation?

## 86 %

Fick du tillräckligt med information om din vård/behandling?

## 93 %

Blev du bemött med medkänsla och omsorg?

## 87 %

Var du delaktig i din vård och behandling i den utsträckning som du önskade?

# Sammanfattning 2024

Under året har många olika aktiviteter och förbättringsarbeten genomförts i syfte att förbättra arbetsmiljö och patientsäkerhet samt effektivisera arbetssätt.

## Kompetensutveckling

Ett standardiserat utbildningsprogram har införts med fokus på undersköterskornas och sjuksköterskornas kompetensutveckling.

## Framtidens rondarbete

Under året har vi fokuserat på att utveckla rondarbetet genom att utnyttja de digitala verktygen samt infört tidig rond för en värdeskapande tid för patient och medarbetare på samtliga avdelningar.

## Samverkan

Vi samverkar med IVA kring patienter för att skapa säkra vårdövergångar mellan vårdnivå.





# Fokusområden 2025

## Antibiotika i hemmet

Vi utvecklar våra arbetssätt i syfte att möjliggöra för patienter att få delar av sin behandling i hemmet. Patienter som behandlas med antibiotika intravenöst kan få sin behandling i hemmet genom 24 timmars antibiotikapump.

## NOVA

Vi fortsätter utveckla och anpassa våra digitala arbetssätt i det patientnära arbetet. Genom Nova effektiviserar vi kommunikation och arbetar mer patientsäkert.

## PBI

Uppföljning och visualisering av vårdavdelningarnas resultat möjliggör för medarbetare att vara aktiva i kvalitets- och flödesarbetet.





# Fokusområden 2025

## Kompetensutveckling

Med ett Basår för nya sjuksköterskor och undersköterskor skapar vi bättre förutsättningar att komma in i arbetet under första året som ny kollega.

I syfte att stötta nya kollegor, samtidigt som kollegor med lång erfarenhet får möjlighet att utveckla sig ytterligare utvecklar vi konceptet med omvårdnadsledande undersköterskor på avdelningen





# Fokusområden 2025

## Samverkan

Det upprättade samarbetet som finns med ASIH fortsätter. Tillsammans utvecklar vi våra arbetssätt ytterligare för snabb och smidig övergång.

Ökat samarbete med IMA i syfte att patienterna ligger på rätt vårdnivå

Kontaktsjuksköterskor från mottagningen tar hand om patienten på vårdavdelning efter patientens canceroperation. Kontaktsjuksköterskan kan patientens förlopp och informerar patienten om fortsatt förlopp.

## Hållbarhet

Farmaceuterna på vårdavdelningarna arbetar för ett minskat läkemedelssvinn och har regelbundna mätningar.

Farmaceuterna stöttar i läkemedelshanteringen på vårdavdelningen och kommer även kunna stötta i läkemedelsavstämningar