

Övre sektionen

Övre sektionen har ansvar för all elektiv och stora delar av den akuta kirurgin inom övre extremitet på Capio S:t Görans sjukhus.

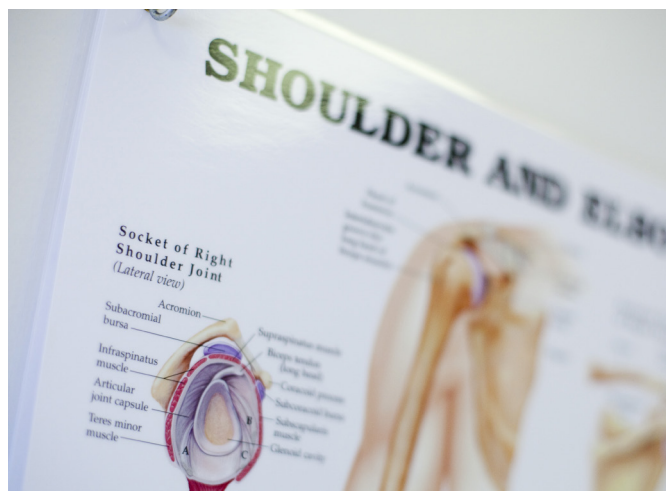
Sektionen för övre extremitetskirurgi handlägger alla skador och sjukdomar från handen upp till axelleden. Vid akuta skador sker ett samarbete med akutsektionen. Förutom patienter från hela Stockholmsområdet får vi specialistvårdsremisser från övriga landet och utlandet på patienter med komplicerade tillstånd inom framför allt axelleden. Detta har medfört att sektionen har mycket hög kompetens på området. Alla typer av kirurgi bedrivs inom sektionen.

Medicinsk verksamhet

Under 2017 utförde vi ca 1 500 ingrepp på sektionen. Av dessa var ca. 250 axelproteser, vilket gör Capio S:t Görans till den största enheten i Sverige när det kommer till proteskirurgi i axelleden. Vi använder specialproteser vid svåra benbrott i axelleden och broskförslitning hos yngre samt har stor erfarenhet av omvänd axelprotes. Röntgenbilder och patientfall skickas ofta från Sverige och utlandet till sektionen för bedömning och råd om fortsatt handläggning.

Alla komplicerade handledsfrakturer på ortopedkliniken handläggs av sektionens läkare med speciell inriktning på handkirurgi. Mellan sex och åtta armbågsproteser utförs på sektionen årligen vilket är mer än hälften av alla armbågsproteser i Stockholm.

Alla remisser till sektionen bedöms utan fördröjning av en specialist. Vid behov planeras för radiologisk utredning innan besöket och om patienten kommer från andra delar

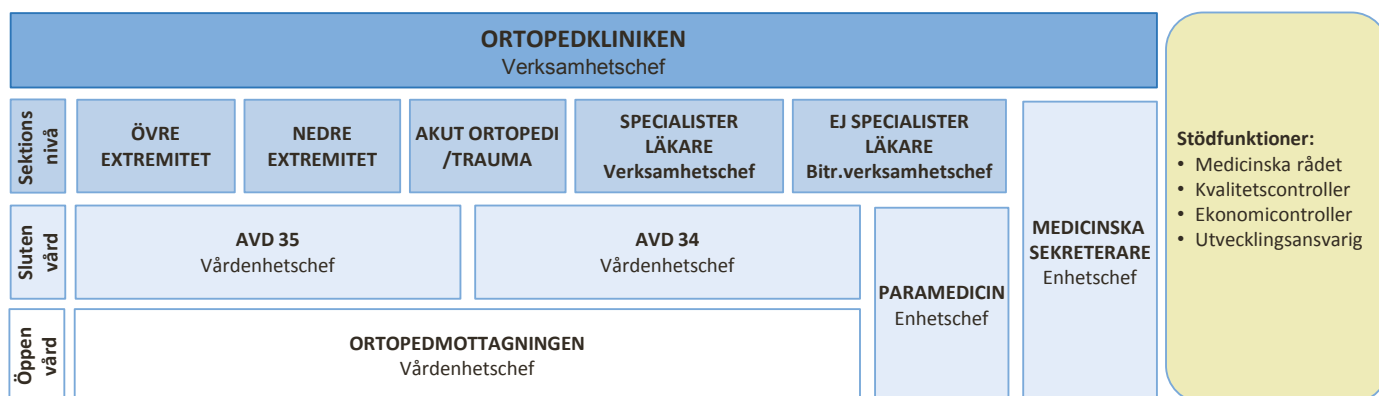


av landet får patienten genomgå röntgen samma dag som besöket.

Om patienten sätts upp på väntelistan för operation är målsättningen att patienten ska ha samma läkare genom hela vårdprocessen. Vid enklare rutiningrepp sker uppföljning via telefon eller brevkontakt, medan patienter som genomgår större ingrepp alltid får ett återbesök till operatören. De patienter som kan opereras inom dagkirurgi medan övriga planeras som slutenvård, huvudsakligen på avdelning 34.

Åtta specialister är knutna till sektionen och ortopedklinikens ST-läkare tjänstgör på sektionen under sex månader med personlig handledning och fortlöpande utvärdering. Ett doktorandprojekt bedrivs på sektionen.

Verksamhetsbild



Kvalitetsindikatorer flöde axelproteser

Typ	Kvalitetsindikator	Mål 2018	2017	2016
CROM	Postoperativ djup infektion	0,5 %	> 0,5 %	> 0,5 %
PROM	WOOS + EQ-5D 5 posterativt (Western Ontario Osteoarthritis of the Shoulder Index)	80-85 %	81 %	81 %
PROM	WOOS + EQ-5D 5 preoperativt	75 %	50 %	3 %
PREM	Patientenkät axelprotespatienter	95 % feb - april	-	-
Process	AVLOS	Q4 2018: 2,25	2,99	3,25

Kvalitets- och patientsäkerhetsarbete

Under 2017 påbörjades kartläggning av alla flöden inom axelområdet. Följande flöden är identifierade och kartlagda:

- Axelprotes
- Rotatorkuffruptur, traumatisk och degenerativ
- Frakturer överarm/axel/nyckelben
- Instabilitet axelled

Under 2018 kommer vi fortlöpande att arbeta med förbättringar inom respektive flöde. En första aktivitet är en digital patientenkät till alla patienter som opererats med axelprotes under perioden februari till april.

Våren 2018 planeras uppdatering av patientinformation i samarbete med inskrivningssjuksköterska och fysioterapeuter för att ge patienten den bästa förberedelsen inför ingreppet. En animerad informationsfilm ska slutföras och presenteras på cario.se tillsammans med uppdaterad patientinformation.

Resultat

Sjukhusövergripande resultat och resultat i patientflöde presenteras separat i andra delar av kvalitetsredovisningen.

Produktion

Produktion	2017	2016	2015
Slutenvård			
Vårdtillfällen, akut			
Vårdtillfällen, elektivt	707	1 054	1 033
Öppenvård			
Besök, akut	62		
Besök, elektivt	11 090	18 103	18 466
varav öppenvård	10 529	17 363	17 476
varav dagvård	561	740	990
DRG poäng	1 666	2 353	2 583
Medelvårdtid, dygn	1,78	1,68	1,83

Kontaktpersoner

Anders Ekelund, sektionschef
E-post: anders.ekelund@capiostgoran.se