

# Bröstsektionen - en del av bröstcentrum

På Bröstcentrum vid Caphio S:t Görans Sjukhus bedrivs bröstutredningar. Bröstcentrum ansvarar för kirurgisk och onkologisk vård av patienter med bröstcancer.

Sektionens huvuduppgift har fram till 2015 varit kirurgisk behandling av bröstcancer, men från 2016 omfattar uppdraget också all onkologisk behandling, utom strålbehandling.

Bröstkirurger undersöker och bedömer kvinnor som identifierats vid mammografihälsokontroll eller söker för bröstsymtom, och utreder i nära samverkan med specialister inom mammografi och cytopatologi.

Bröstcentrum har etablerat ett i högre grad behovsstyrt operationsflöde och strävar efter utflyttning, till CFTK, av kirurgi som inte kräver akutsjukhusets resurser. Processer för bröstrekonstruktion vid bröstcancer och bröstreduktionsplastik är etablerade.

Bröstcentrum har expanderat sin verksamhet i enlighet med programmet för framtidens hälso- och sjukvård i Stockholms Läns Landsting och strukturförändringar enligt den regionala cancerplanen.

Under 2015 tog man sig an det nya uppdraget att bygga upp resurser för onkologisk behandling av patientgruppen. Onkologer och onkologisjuksköterskor arbetar på bröstcentrum tillsammans med kirurger och kirurgisjuksköterskor.

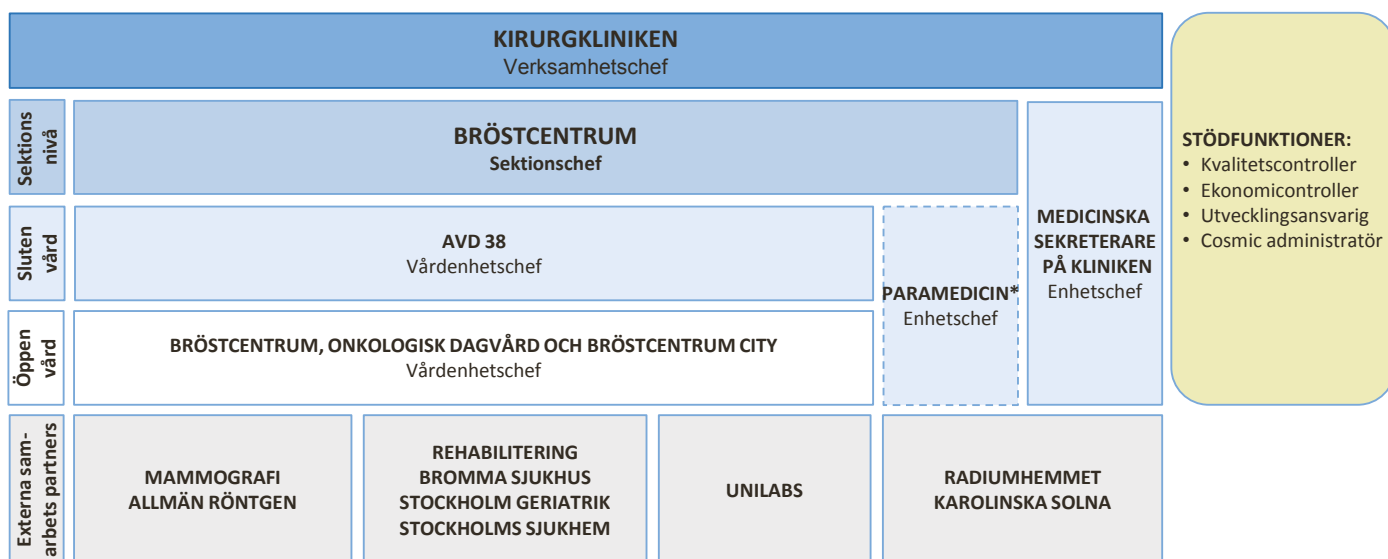


I januari 2016 kunde den onkologiska dagvårdsavdelningen öppna sin verksamhet. Det nya uppdraget omfattar alla typer av onkologisk behandling utom strålbehandling, inkluderande rehabilitering, uppföljning av behandlade patienter, utredning vid ärftlighet, omhändertagande vid eventuella återfall och palliation för dem som behöver.

## Medicinsk verksamhet


Till Bröstcentrum kommer patienter för bröstutredning, med eller utan remiss. Varje år identifierar Bröstcentrum mer än 600 nya bröstcancer, av dessa är det ca 40 % som upptäcks via mammografiscreeningen. Varje år genomförs omkring 1100 operationer inom sektionen och det är nästan uteslutande elektiva operationer. Här opereras patienter med bröstcancer, men det genomförs också bröstreduktioner och sekundära bröstrekonstruktioner.

## Verksamhetsbild



**STÖDFUNKTIONER:**

- Kvalitetscontroller
- Ekonomicontroller
- Utvecklingsansvarig
- Cosmic administratör

\*  Personal är verksam men ej anställd på kliniken



## Verksamhetsblad

---

Av alla vårdtillfällen på sektionen är endast ca 5 % akuta. Antalet patienter som söker sig till mottagningen växer för varje år, och nu tar man emot över 8000 patienter årligen.

Av de som opereras för bröstcancer är det ca 40 % som får neoadjuvant eller adjuvant onkologisk behandling på dagvårdsavdelningen. Dessa patienter har tillgång till akut kontakt både dagtid och jourtid dygnet runt via onkolog-läkare. För akuta fall finns möjlighet till direktinläggning på avdelning. Under dagvårdsavdelningen ligger även Capio S:t Görans Piccline- verksamhet.

Bröstsektionen har byggt upp en god samlad kompetens med bröstprofilerade kirurger, plastikkirurger, onkologer, psykiater, socionom samt specialiserade sjuksköterskor och undersköterskor, samt fysioterapeut, kurator och onkolog med rehabiliteringsprofil knutna till mottagningen. Det finns även tillgång till dietist och arbetsterapeut. Medicinska sekreterare och vårdadministratörer är centrala i patientflödet. Flera av medarbetarna tjänstgör deltid av olika skäl bl.a. forskning, uppdrag för Socialstyrelsen och Regionalt Cancercentrum (RCC).

Inom Bröstcentrum bedrivs följande delflöden

- Primära Bröstcancerflödet med kirurgi och neoadjuvant/ adjuvant onkologisk behandling och uppföljning
- Palliativa bröstcancerflödet
- Bröstreduktionsplastikflödet
- Sekundär onkoplastik

Vår mottagning finns sedan 2009 i egna ändamålsenliga lokaler i omedelbar kontakt med mammografiavdelningen, där utredningsresurserna finns. Under 2016 byggdes dessa lokaler om med fler mottagningsrum och administrativa lokaler. Under 2016 färdigställdes även dagvårdsavdelningen med initialt sex platser för cytostatikabehandling som utvidgats till åtta platser under året. På avdelning 38 finns tillgång till vårdplatser för kirurgiska patienter i behov av ineliggande vård, tre övernattningsplatser reserverade för nyopererade. De onkologiska patienterna vårdas ineliggande på avd 20 samt 22 i samarbete med hematologi och infektion.

### Kvalitets- och patientsäkerhetsarbete

Bröstcentrum deltar i klinikens kvalitets- och patientsäkerhetsfrågor genom leanarbete, avvikelshantering och sektionmöten vilket skapar ett nära samarbete genom samtliga personalkategorier. Avvikelser inom sektionen hanteras av sektionchef och linjechefer med stöd av kvalitetscontrollern och återkopplas på möten och arbetsplatsträffar.

Sektionen arbetar utifrån Socialstyrelsens nationella riktlinjer, Nationella vårdprogrammet formulerat av Svenska Bröstcancergruppen, SweBCG, med tillägg av regionala tillämpningar. Därutöver följer sektionen riktlinjer för bröstcancerkirurgi med kvalitetsindikatorer uppställda av Svensk Förening för Bröstkirurgi. De två professionerna onkologi och kirurgi arbetar integrerat på den gemensamma mottagningen och har gjort lokala riktlinjer för ansvarsfördelningen i flödet och formulerat patientinformation tillsammans. Viktiga mål för bröstcancer vården finns i sektionens styrkort och definieras i sjukhusets avtal. Resultat och rapportering samordnas av klinikens kvalitetscontroller.

Vi fortsätter att aktivt delta i utvecklingen av det nationella kvalitetsregistret. Dataregistreringen utgör samtidigt canceranmälan och därmed tillförsäkras full täckning. Datarapporter tas fram i samarbete med sjukhusets IT-avdelning och RCC som förvaltar Nationella bröstcancerregistret, INCA.

### Resultat

Sjukhusövergripande resultat och resultat i patientflöde presenteras separat i andra delar av kvalitetsredovisningen.

### Nationella kvalitetsregister

Bröstcentrum rapporterar till samtliga kvalitetsregister som berör verksamheten:

- Nationella Bröstcancerregistret
- Nationella Bröstrekonstruktionsregistret

**Produktion**

Produktion	Utfall 2016	Utfall 2015
<b>Slutenvård</b>		
Vårdtillfällen, akut	38	37
Vårdtillfällen, elektivt	658	668
<b>Öppenvård</b>		
Besök, akut	240	1
Besök, elektivt	19 046	11 388
varav öppenvård	16 148	10 227
varav dagvård	2 898	1 161
DRG poäng	2 386	1 824
Medelvårdtid, dygn	0,93	0,87

**Kontaktpersoner**

**Lars Löfgren**, överläkare, sektionschef  
Epost: lars.lofgren@capiostgoran.se

**Erika Isaksson Friman**, överläkare, onkologi  
erika.isaksson-friman@capiostgoran.se

**Maria Gränström**, vårdenhetschef  
Epost: maria.granstrom@capiostgoran.se